



echino asperior

Individuali įmonė „Juodasis ežys“, kodas 302316345, PVM mokėtojo kodas LT100005760513,
Luminor bank AS Lietuvos skyrius, sąskaita LT164010042700351472
Šv. Jono Nepomuko g. 13, LT- 21127 Trakai, tel. (8-612) 20170, el. paštas: juodasissezys@juodasissezys.lt

Papilės piliakalnis su gyvenvieta
(unikalus kodas kultūros vertybių registre 23852)

Akmenės rajono Papilės miestelio
archeologiniai žvalgomieji tyrimai
bei archeologiniai tyrimai

Detaliųjų archeologinių tyrimų ataskaita
2019 metai

Vykdytojas: Individuali įmonė „Juodasis ežys“

Archeologas Karolis Duderis,

2019-06-20 leidimas Nr. LA-240

Užsakovas: Akmenės rajono savivaldybės administracija

Papilė, 2019

Akmenės rajono Papilės miestelio archeologiniai žvalgomieji tyrimai bei archeologiniai tyrimai

Papilės piliakalnis su gyvenviete
(unikalus kodas kultūros vertybių registre 23852)

Detaliųjų archeologinių tyrimų ataskaita 2019 metai

Užsakovas: Akmenės rajono savivaldybės administracija

Vykdytojas: IĮ „Juodasis Ežys“

Archeologas Karolis Duderis, 2019-06-20 leidimas Nr. LA-240

Papilė, 2019

TURINYS

ĮVADAS	3
ARCHEOLOGINIAI DUOMENYS	4
TYRIMŲ EIGA IR REZULTATAI.....	5
Perkasa Nr. 1	5
Perkasa Nr. 2	7
Perkasa Nr. 3	8
IŠVADOS.....	9
BRĖŽINIŲ SĄRAŠAS	11
BRĖŽINIAI	12
NUOTRAUKŲ SĄRAŠAS.....	15
NUOTRAUKOS	17
PRIEDŲ SĄRAŠAS	41
PRIEDAI.....	42

IVADAS

Akmenės rajono sav., Papilės sen., Papilės mstl. Papilės piliakalnio su gyvenvieta (u.k. 23852) teritorijoje buvo planuojama vykdyti per piliakalnio Š šlaitą nutiestų betoninių laiptų demontavimo bei naujų apie 30 m ilgio bei 1 m pločio laiptų įrengimo darbus.

Nagrinėjama teritorija pakliūna į saugomų nekilnojamų kultūros vertybių sąrašą, o taip pat – piliakalnyje anksčiau archeologiniai tyrimai nebuvo vykdyti. Dėl šios priežasties, prieš vykdant numatytus laiptų įrengimo darbus, Akmenės rajono savivaldybės administracija kreipėsi dėl archeologinių tyrimų atlikimo. Tyrimų pobūdis – detalieji archeologiniai tyrimai.

Detaliųjų archeologinių tyrimų tikslas buvo – atlikti tyrimus numatytų įrenginėti laiptų vietoje, fiksuoti ar šioje vietoje yra išlikęs archeologinis sluoksnis, įgilintos struktūros, piliakalnio įtvirtinimų elementai, juos ištirti, datuoti, surinkti radinius.

Tyrimų metodas bei apimtys nustatytos *Detaliųjų archeologinių tyrimų Akmenės rajono sav., Papilės sen., Papilės mstl. Papilės piliakalnio su gyvenvieta (u.k. 23852) teritorijos* projekte (žr. Priedas Nr. 1), kuris buvo aprobuotas Mokslinės archeologijos komisijos bei 2019-06-20 išduotas leidimas LA – 240 (žr. Priedas Nr. 2).

Tyrimai vykdyti birželio mėn. Tyrimų metu buvo atliekama fotofiksacija (viso 40 nuotraukų), braižomi brėžiniai (viso 3 brėžiniai).

Tyrimų ataskaitą parengė, brėžinius braižė bei fotofiksaciją atliko archeologas Karolis Duderis.

ARCHEOLOGINIAI DUOMENYS

Piliakalnis įrengtas Ventos kairiajame krante, aukštumoje, santakoje su bevardžiu upeliu. Aikštelė beveik keturkampė, pailga Š–P kryptimi, 55x25 m dydžio. P aikštelės krašte supiltas 5,5 m aukščio, 20 m pločio, 28 m ilgio pylimas, kurio 9,5 m aukščio išorinis šlaitas leidžiasi į 24 m pločio, 2,5 m gylio griovį. Šlaitai statūs, R nuo Ventos – 20 m, V nuo upelio – iki 15 m aukščio. Aikštelėje ir griovyje yra dar XIX a. įrengtos kapinės, kurių kapai sunaikino čia buvusį kultūrinį sluoksnį, apardė ir pylimą. Piliakalnis apaugęs lapuočiais.¹

Piliakalnyje stovėjo Papilės pilis, kurios apylinkes kryžiuočiai puolė 1339 ir 1359 m. Piliakalnis datuojamas I tūkst. antra pusė – XIV a.²

1986 m. piliakalnio papėdės gyvenvietės teritorijoje žvalgomuosius archeologinius tyrimus atliko A. Varnas. Bendrai ištirtas 313 m² plotas. Tyrinėtose vietose vientiso archeologinio sluoksnio neaptikta. Fiksuoti tik atskiri kultūrinio sluoksnio ploteliai „<...> kur jie susikaupė neaišku kada ir kokių tikslų iškasinėtose beformėse įvairaus dydžio, 20 – 30 cm gylio duobėse“. Tyrimų metu surinkti 66 radiniai – daugiausia lipdyta lygiu ir grublėtu paviršiumi keramika.³

1998 m. A. Varnas tęsė tyrimus Papilės I piliakalnio senovės gyvenvietėje, kur ištyrė 161 m² plotą. Tyrimų metu surinkti 29 pavieniai radiniai. Tyrimų išvadų tekstas atkartoja 1986 m. tyrimų rezultatus.⁴

2000 m. A. Varnas atlikinėjo tolimesnius tyrimus piliakalnio papėdės gyvenvietės Š teritorijos dalyje. Deja, atliktų tyrimų ataskaitos nepavyko rasti nei Kultūros paveldo centro bibliotekoje, nei Lietuvos istorijos instituto archyvuose. Apibendrinta visų tyrimų sezonų informacija pateikiama tais pačiais metais rašytame straipsnyje leidiniui Archeologiniai tyrinėjimai Lietuvoje 2000 metais. Čia atkartojama ankstyvesnių tyrimų medžiaga. Kiek plačiau aprašomi surasti radiniai, kurių bendrai iš ištirto 654 m² ploto surinkta per 160 vienetų. Pagal aptiktus buitinės keramikos fragmentus, keletą papuošalų (kaulinis smeigtukas, žalvarinio kryžinio smeigtuko fragmentas), ietigalį karklo lapos formos plunksna, ši gyvenvietė datuota I tūkst. pr. – II tūkst. pirmaisiais amžiais.⁵

¹ https://www.piliakalniai.lt/piliakalnis.php?piliakalnis_id=2

² Ibid.

³ Varnas A. Papilės piliakalnio I (Akmenės raj.) senovinės gyvenvietės 1986 m. archeologinių tyrimų ataskaita. Vilnius. 1986. Saugoma Kultūros paveldo centro bibliotekoje. Fondo Nr. 7, apyr. Nr. 1, apsk. vnt. Nr. 341

⁴ Varnas A. Papilės I piliakalnio senovės gyvenvietės 1998 m. tyrimų ataskaita. Saugoma Kultūros paveldo centro bibliotekoje. Ant ataskaitos inventorinio numerio nėra.

⁵ Varnas A. Papilės I piliakalnio papėdės gyvenvietės tyrimai // Archeologiniai tyrinėjimai Lietuvoje 2000 metais. Vilnius. 2001. p. 41 – 43

TYRIMŲ EIGA IR REZULTATAI

Detalieji archeologiniai tyrimai atlikti tyrimų projekte numatytoje vietoje (žr. Priedas Nr. 1). Tyrimų metu, 32 m ilgio bei 1 m pločio planuojamų įrengti laiptų vietoje iširtos 3 perkastos, tarp kurių paliktos kontrolinės juostos. Vėliau, atlikus perkasų tyrimus, kontrolinės juostos buvo iširtos. Pažymėtina, jog prieš detaliuosius tyrimus, senieji betoniniai laiptai buvo demontuoti.

Toliau pateiksiu detalų atliktų tyrimų aprašymą.

Perkasa Nr. 1

(nuotr. Nr. 1 – 24; brėž. Nr. 1 – 3)

Perkasa (1 x 15 m) matuota nuo viršutinės piliakalnio Š šlaito dalies Š kryptimi (žr. brėž. Nr. 1). Perkastos Š ir P kraštinės žymėtos raide A, o R ir V kraštinės žymėtos skaičiais 1 – 15 (iš P į Š). Perkasa kraštinėmis orientuota pasaulio šalių atžvilgiu, t.y. R ir V kraštinės orientuotos 6° kampu ŠR kryptimi.

Perkastos kampų koordinatės LKS-94:

ŠR: X – 6224683,98; Y – 424474,03,

PR: X – 6224669,00; Y – 424472,73,

PV: X – 6224669,09; Y – 424471,72,

ŠV: X – 6224684,07; Y – 424473,03.

Ties perkastos kv. A1, sovietmečiu buvęs nukastas apie 0,4 m storio, link šlaito apačios kiek plonėjantis (ties kv. A15) iki 0,3 m storio viršutinis grunto sluoksnis bei čia įrengti betoniniai laiptai.

Perkastos vietoje fiksuota, jog po betoninių laiptų pakopomis dengiasi permaišytas šviesiai pilkos spalvos žemės sluoksnis, kuris veikiausiai buvo suformuotas XX a. II pusėje betoninių laiptų įrengimo darbų metu. Šis sluoksnis kv. A1 buvo ~0,1 m storio, kv. A2 bei dalyje kv. A3 storėjo iki ~0,2 m, nuo kv. A3 vidurio iki kv. A15 buvo ~0,1 m storio (žr. nuotr. Nr. 2, 6 – 11; brėž. Nr. 2). Po šiuo sluoksniu, H_{abs} 86,70 – 84,60 m, kv. A1 – A8, atsidengė rudos spalvos supiltinis priemolis (žr. nuotr. Nr. 2, 6 – 9; brėž. Nr. 2). Šis sluoksnis storiausias buvo ties kv. A1, kur jo storis siekė ~0,5 m, o link kv. A8 palaipsniui žemėjo ir plonėjo bei baigėsi ties kv. A8 pabaiga (žr. nuotr. Nr. 2, 6 – 9, 21 – 23; brėž. Nr. 2). Pažymėtina, jog kv. A1 bei pirmoje pusėje kv. A2, H_{abs} 86,40 – 86,00 m, fiksuotas juodos spalvos žemės su degėsiais tarp sluoksnis, kuris storiausias buvo ties kv. A1-2 sankirta bei siekė ~0,15 m (žr. nuotr. Nr. 14; brėž. Nr. 2).

Po anksčiau aprašytais sluoksniais, 0,7 – 0,45 m gylyje, H_{abs} 86,60 – 85,90 m, kv. A1, 0,5 – 0,4 m gylyje, H_{abs} 85,90 – 85,60 m, kv. A2, 0,5 – 0,3 m gylyje, H_{abs} 85,50 m, kv. A3, 0,25 m gylyje, H_{abs} 85,50 – 85,20 m, kv. A4, 0,35 – 0,25 m gylyje, H_{abs} 85,10 – 84,70 m, kv. A5 atsidengė supiltinis tamsiai pilkos spalvos žemės sluoksnis, kuris storiausias buvo ties kv. A1 pradžia, kur siekė ~0,4 m, o į Š palaipsniui žemėjo ir plonėjo, t.y. ties kv. A2 viduriu buvo ~0,25 m storio, ties kv. A3 viduriu apie 0,1 m storio, ties kv. A5 viduriu apie 0,1 m, o baigėsi ties kv. A6 pirmais 0,1 m (žr. nuotr. Nr. 21 – 22; brėž. Nr. 2). Po šiuo sluoksniu, 1,05 – 0,6 m gylyje, H_{abs} 85,80 – 85,65 m kv. A1, 0,5 – 0,6 m gylyje, H_{abs} 85,70 – 85,40 m, kv. A2, 0,6 – 0,35 m gylyje, H_{abs} 85,40 m, kv. A3, ~0,35 m gylyje, H_{abs} 85,40 – 85,10 m, kv. A4 bei 0,4 – 0,35 m gylyje, H_{abs} 84,85 – 84,70 m, kv. A5, fiksuotas supiltinis rudos spalvos priemolio sluoksnis, kuris storiausias buvo ties kv. A1-2 sankirta ir plonėjo Š kryptimi bei baigėsi ties kv. A1 pirmais 0,15 m (žr. nuotr. Nr. 21 – 22; brėž. Nr. 2). Ties kv. A1 pradžia, šis rudos spalvos priemolio sluoksnis buvo ~0,1 m storio, ties kv. A1-2 riba storėjo iki ~0,35 m, toliau plonėjo ir žemėjo iki ~0,12 m storio ties kv. A2-3 sankirta, link kv. A3-4 sankirtos palaipsniui storėjo ir aukštėjo iki ~0,28 m. Toliau sluoksnis palaipsniui žemėjo ir plonėjo bei baigėsi ties kv. A6 pirmais 0,15 m.

Po aukščiau aprašytais žemių sluoksniais, 1,2 m gylyje, H_{abs} 85,60 – 85,45 m, kv. A1, 0,8 – 0,9 m gylyje, H_{abs} 85,40 – 85,30 m, kv. A2, 0,75 – 0,6 m gylyje, H_{abs} 85,25 – 85,15 m, kv. A3, ~0,6 m gylyje, H_{abs} 85,10 – 84,90 m, kv. A4, ~0,5 m gylyje, H_{abs} 84,85 – 84,65 m, kv. A5, ~0,45 m gylyje, H_{abs} 84,60 – 84,25 m, kv. A6, ~0,4 m gylyje, H_{abs} 84,20 – 84,00 m, kv. A7, 0,35 – 0,2 m gylyje, H_{abs} 83,95 – 83,65 m, kv. A8 bei ~0,1 m gylyje, H_{abs} 83,60 – 82,60 m, kv. A9 – 11, atidengtas tamsiai pilkos spalvos žemės sluoksnis, kuris žemėjo ir plonėjo iš P į Š bei baigėsi ties kv. A11 – 12 riba (žr. brėž. Nr. 2).

Kv. A1, 1,2 – 0,9 m gylyje, H_{abs} 85,65 – 85,45 m, atidengta lauko rieduliukų struktūra, orientuota R – V kryptimis (1 m ilgio). Panašu, jog šis akmenų „grandinėlis“ galėtų būti siejamas su viršutiniu šlaito dalies sutvirtinimu (žr. nuotr. Nr. 14 – 15; brėž. Nr. 2 – 3). Lauko rieduliukų „grandinėlio“ plotis Š – P kryptimis buvo ~0,2 m ties perkastos V sienute, o link R plėtėjo iki ~0,9 m ties perkastos R sienute (žr. nuotr. Nr. 15; brėž. Nr. 3). Analogiška akmenų konstrukcija atidengta kv. A7 – 8 (žr. nuotr. Nr. 12 – 13). Čia ~1,8 m pločio Š – P kryptimis bei 0,7 m ilgio R – V kryptimis, 0,6 – 0,55 m gylyje, H_{abs} 84,10 – 83,40 m, fiksuotas veikiausiai suardyto lauko rieduliukų „grandinėlio“ fragmentas (žr. nuotr. Nr. 12 – 13; brėž. Nr. 3). Šių dviejų „grandinėlių“ fragmentų rieduliukų dydis siekė nuo 0,05 x 0,05 m iki 0,2 x 0,1 m (žr. brėž. Nr. 3).

Tolimesni tyrimai vykdyti kv. A2 – 6 bei A9 – 15, siekiant nesuardyti aukščiau atidengtų akmenų struktūrų fragmentų. Kv. A2 – 6 fiksuota, jog anksčiau aprašytas tamsiai pilkos

spalvos žemės sluoksnis tęsiasi iki 1,5 – 1,35 m gylio, H_{abs} 84,70 m, kv. A2, 1,45 – 1,35 m gylio, H_{abs} 84,70 – 84,40 m, kv. A3, 1,4 – 1,25 m gylio, H_{abs} 84,30 – 84,20 m, kv. A4, ~1,2 m gylio, H_{abs} 84,20 – 83,85 m, kv. A5 bei 1,2 – 1 m gylio, H_{abs} 83,85 m, kv. A6 (žr. nuotr. Nr. 13, 21 – 23; brėž. Nr. 2). Šiame gylyje, minėtuose kvadratuose, atidengtas sudegusios piliakalnio gynybinės tvoros fragmentas (žr. nuotr. Nr. 13, 16 – 20; brėž. Nr. 3).

Sudegę rąstai buvo fiksuoti 4,2 x 1 m dydžio plote, kv. A2-6. Nors atidengti rąstų fragmentai buvo stipriai sudegę, atidengus tik pastarųjų viršutinę dalyje, pavyko fiksuoti tiek gynybinės tvoros suvirtimo kryptį, tiek rąstų plotį. Suanglėję rąstų fragmentai buvo orientuoti ŠR – PV kryptimis (žr. nuotr. Nr. 16 – 20; brėž. Nr. 3). Jų skersmuo siekė ~0,1 – 0,15 m (žr. brėž. Nr. 3). Atlikus radiokarbono datavimą Vilniaus Fizinių ir technologijos mokslų centro laboratorijoje, gauta data 1316 ± 40 BP.

Kv. A1-8 fiksavus archeologines struktūras, šios nebuvo ardamos, o tolimesni tyrimai vykdyti kv. A9 – 15. Šiuose kvadratuose fiksuota, jog anksčiau aprašytas tamsiai pilkos spalvos žemės sluoksnis tęsiasi iki kv. A12 pradžios, t.y. kv. A9 šio sluoksnio storis siekė 0,3 m, kv. A10 sluoksnis nežymiai plonėjo iki 0,25 m storio ties kvadrato pabaiga, ties kv. A11 viduriu sluoksnis aukštėjo ir plonėjo bei baigėsi ties kv. A12 0,1 m (žr. nuotr. Nr. 9 – 10; brėž. Nr. 2).

Po tamsiai pilkos spalvos žemės sluoksniu, kv. A9 bei paskutiniuose kv. A8 0,2 metruose, 0,6 – 0,4 m gylyje, H_{abs} 83,35 – 83,05 m, fiksuotas supiltinio rudos spalvos maišyto priemolio sluoksnis, kurio storis ties kv. A8-9 riba siekė ~0,15 m, o į šį sluoksnį žemėjo ir plonėjo bei baigėsi ties kv. A9 0,75 metru (žr. brėž. Nr. 2).

H_{abs} 83,10 – 83,00 m, kv. A9, H_{abs} 82,80 – 82,50 m, kv. A10-11, po anksčiau aprašytais grunto sluoksniais atidengtas įžemis – rudos spalvos molis (žr. nuotr. Nr. 10; brėž. Nr. 2). Tuo tarpu kv. A12 – 15, įžemis fiksuotas iškart po šviesiai pilkos spalvos gruntu, ~0,1 m gylyje, H_{abs} 82,50 – 81,00 m (žr. nuotr. Nr. 10 – 11).

Perkasa Nr. 2

(nuotr. Nr. 25 – 35; brėž. Nr. 1)

Perkasa (1 x 12 m) matuota 0,2 m atstumu nuo perkastos Nr. 1 šienutės (žr. brėž. Nr. 1). Perkastos Š ir P kraštinės žymėtos raide A, o R ir V kraštinės žymėtos skaičiais 1 – 12 (iš P į Š). Perkasa kraštinėmis orientuota pasaulio šalių atžvilgiu, t.y. R ir V kraštinės orientuotos 5° kampu ŠR kryptimi.

Perkastos kampų koordinatės LKS-94:

ŠR: X – 6224695,91; Y – 424475,38,

PR: X – 6224684,20; Y – 424474,05,

PV: X – 6224684,24; Y – 424473,04,

ŠV: X – 6224695,88; Y – 424474,43.

Suformuotos perkasos vietoje, ~0,3 m storio viršutinis grunto sluoksnis buvo nukastas XX a. II pusėje čia įrenginėjant betoninius laiptus. Visame perkasos plote, ~0,05 – 0,1 m gylyje, H_{abs} 80,90 – 78,10 m, po pilkos spalvos gruntu atidengtas įžemis – rudos spalvos natūralus molis (žr. nuotr. Nr. 25 – 31). Siekiant patikrinti, ar atidengtas gruntas tikrai laikytinas įžemiu, kv. A1, A5, A11 ištirti 1 x 1 m dydžio kontroliniai pjūviai, kuriuose nustatyta, jog 0,05 – 0,1 m gylyje atsidengęs rudos spalvos molis tęsiasi toliau (žr. nuotr. Nr. 32 – 35).

Perkasa Nr. 3

(nuotr. Nr. 36 – 38; brėž. Nr. 1)

Perkasa (1 x 5 m) matuota 0,2 – 0,5 m atstumu nuo perkasos Nr. 2 Š sienutės (žr. brėž. Nr. 1). Perkasos Š ir P kraštinės žymėtos raide A, o R ir V kraštinės žymėtos skaičiais 1 – 5 (iš P į Š). Perkasa kraštinėmis orientuota pasaulio šalių atžvilgiu, t.y. R ir V kraštinės orientuotos 350° kampu ŠV kryptimi.

Perkasos kampų koordinatės LKS-94:

ŠR: X – 6224701,17; Y – 424474,64,

PR: X – 6224696,20; Y – 424475,36,

PV: X – 6224696,05; Y – 424474,41,

ŠV: X – 6224701,00; Y – 424473,64.

Suformuotos perkasos vietoje, ~0,3 m storio viršutinis grunto sluoksnis buvo nukastas XX a. II pusėje čia įrenginėjant betoninius laiptus. Visame perkasos plote, po ~0,05 – 0,1 m storio pilkos spalvos gruntu, H_{abs} 77,95 – 76,40 m, atidengtas įžemis – rudos spalvos natūralus molis (žr. nuotr. Nr. 36). Siekiant patikrinti, ar atidengtas gruntas tikrai laikytinas įžemiu, kv. A1, A4 ištirti 1 x 1 m dydžio kontroliniai pjūviai, kuriuose nustatyta, jog 0,05 – 0,1 m gylyje atsidengęs rudos spalvos molis tęsiasi toliau (žr. nuotr. Nr. 37 – 38).

Ištyrus perkasas, tarp jų buvusios kontrolinės sienutės buvo ištirtos (žr. nuotr. Nr. 39). Jų vietose fiksuota analogiška stratigrafija, kaip ir tirtų perkasų Nr. 2 – 3 vietose. Atlikus tyrimus, perkasos buvo užverstos (žr. nuotr. Nr. 40).

IŠVADOS

2019 m., Akmenės r. sav., Papilės sen., Papilės mstl., Papilės piliakalnio su gyvenviete (u.k. 23852) teritorijoje atlikti detalieji archeologiniai tyrimai, kurių metu atliktas Š šlaito pjūvis ištiriant 1 x 32,5 m dydžio plotą su kontrolinėmis juostomis tarp perkasų Nr. 1 – 3. Bendrai ištirtas 32,5 m² plotas.

Atlikus piliakalnio Š šlaito pjūvį nustatyta, jog archeologiniu požiūriu vertingas kultūrinis sluoksnis bei buvę piliakalnio gynybinių įtvirtinimų fragmentai yra išlikę iki 11 m į Š nuo šlaito kraigo. Čia fiksuota, jog ~650 – 770 metus, piliakalnio šlaito viršutinėje dalyje, ties kraigu, buvusi įrengta gynybinė tvora, formuota iš vertikalių rastų, kurių skersmuo galėjęs siekti nuo 0,1 m iki 0,15 m. Gynybinės tvoros aukščio nepavyko nustatyti, kadangi į tiriamą plotą pateko tik nedidelė dalis šių suanglėjusių buvusios tvoros stulpų. 1,5 – 1 m gylyje, H_{abs} 84,70 – 83,65 m, atidengti gynybinės tvoros fragmentai buvo palikti *in situ*.

Antrinis piliakalnio gynybinių įtvirtinimų formavimas vyko sukeliant viršutinę Š šlaito dalį, supilant tamsiai pilkos spalvos žemę. Storiausias šis sluoksnis buvo virš gynybinės tvoros fragmento, kur jo storis siekė ~0,7 m. 1 tirtu ploto metre, 1,2 – 0,9 m gylyje, H_{abs} 85,65 – 85,45 m, atidengtas ~ 1 x 0,9 m dydžio apardytas lauko rieduliukų „grindinėlis“, formuotas iš nedidelių, nuo 0,05 x 0,05 m iki 0,2 x 0,1 m dydžio natūralių akmenukų. Analogiškas „grindinėlio“ fragmentas atidengtas 7 – 8 tirtu ploto metruose, kur 0,6 – 0,65 m gylyje, H_{abs} 84,10 – 83,40 m, fiksuotas ~1,8 x 0,7 m dydžio apardyto nedidelių lauko rieduliukų fragmentas. Veikiausiai šie „grindinėliai“ buvo skirti Š šlaito sutvirtinimui.

Trečiasis piliakalnio gynybinių įtvirtinimų formavimo etapas siejamas su šlaito viršutinės dalies aukštinimu, supilant rudos spalvos priemolį su tamsiai pilkos spalvos grunto tarp sluoksniu.

Lieka neaišku, kada piliakalnis buvo nustotas naudoti, kadangi tyrimų metu nepavyko rasti archeologinių radinių. Galima kelti hipotezę, jog piliakalnis buvo naudojamas nuo VII a. II pusės iki IX a., t.y. manant, jog kitoje Ventos upės pusėje esantis to paties laikotarpio kapinynas buvo paliktas šio piliakalnio aplinkoje gyvenusių žiemgalių genties atstovų. Remiantis istoriniais šaltiniais, piliakalnio naudojimą gynybiniais tikslais galima nukelti iki XIV a.

Tyrimų metu braižyti lauko brėžiniai bei ataskaitoje nepanaudotos nuotraukos saugomos tyrėjo asmeniniame archyve.

Paveldosauginiai reikalavimai:

- 1) Numatytus laiptų įrengimo darbus galima vykdyti tik gręžiant sraigtinius polius ne didesniame nei 0,7 m gylyje nuo dabartinio žemės paviršiaus, t.y. kad nebūtų suardyti tyrimų metu atidengtų lauko riedulių grindinių fragmentai.
- 2) Ateityje, archeologinius tyrimus Š piliakalnio šlaite tikslinga atlikti viršutinėje šlaito dalyje, iki 15 m atstumu į Š nuo šlaito kraigo. Dėl didelio archeologinių struktūrų gylio, tyrimus rekomenduojama atlikti ne siauresniais nei 3 – 4 m pločio plotais.

Archeologas

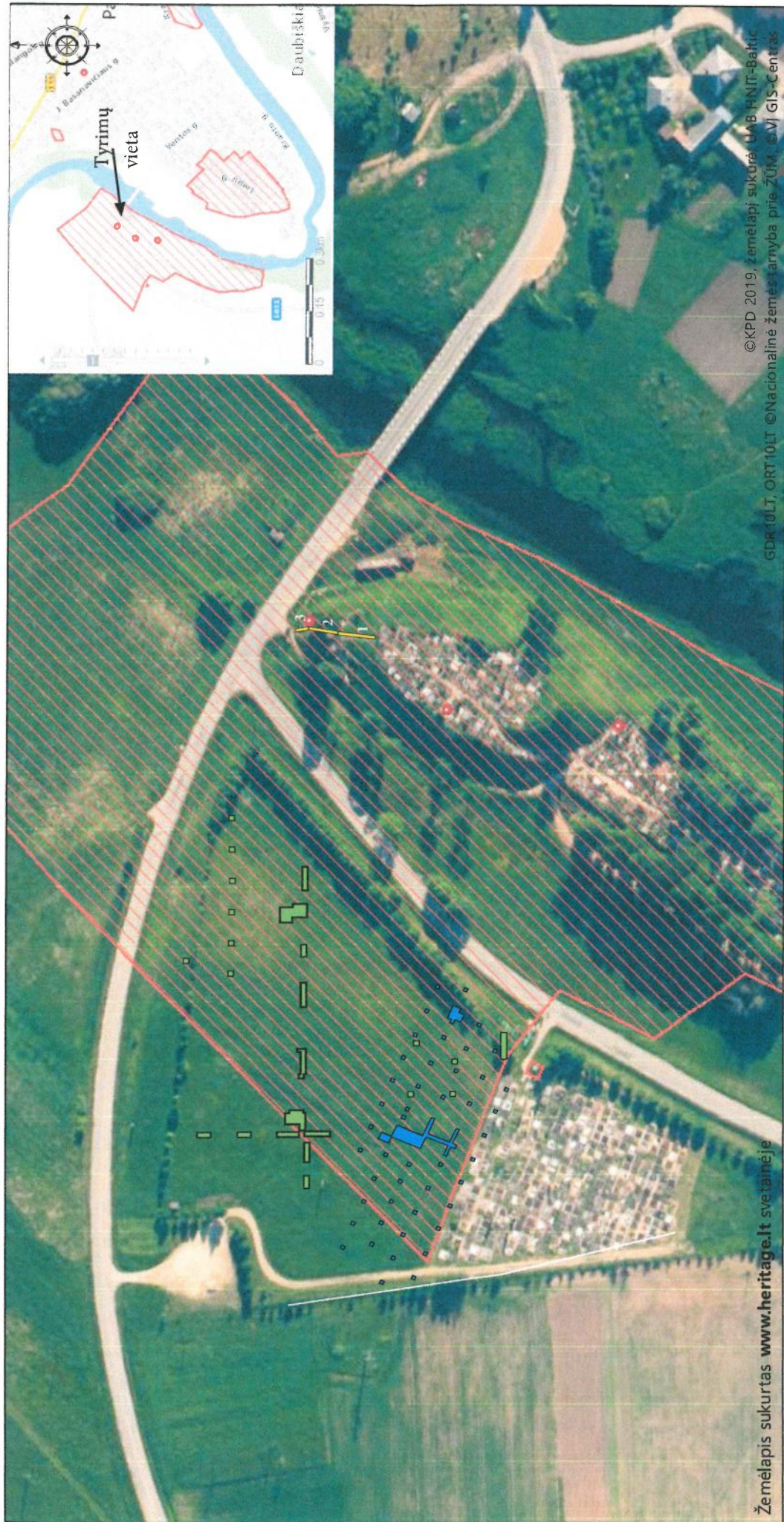


Karolis Duderis

BRĖŽINIŲ SĄRAŠAS


1. Situacinis planas su pažymėtomis atliktų tyrimų vietomis
2. Perkastos Nr. 1 V sienutės pjūvis kv. A1-12
3. Perkastos Nr. 1 dugno fiksacija kv. A1-8

Situacinis planas su pažymėtomis tyrimų vietomis



Sutartiniai ženklai

Kultūros paveldo objektai ir teritorijos:

 Kultūros paveldo objektų ir vietovių teritorijos

 1986 m. A. Varno tyrimai

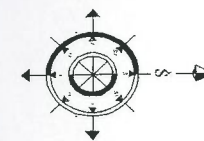
 1998 m. A. Varno tyrimai

 2019 m. atliktų tyrimų vieta

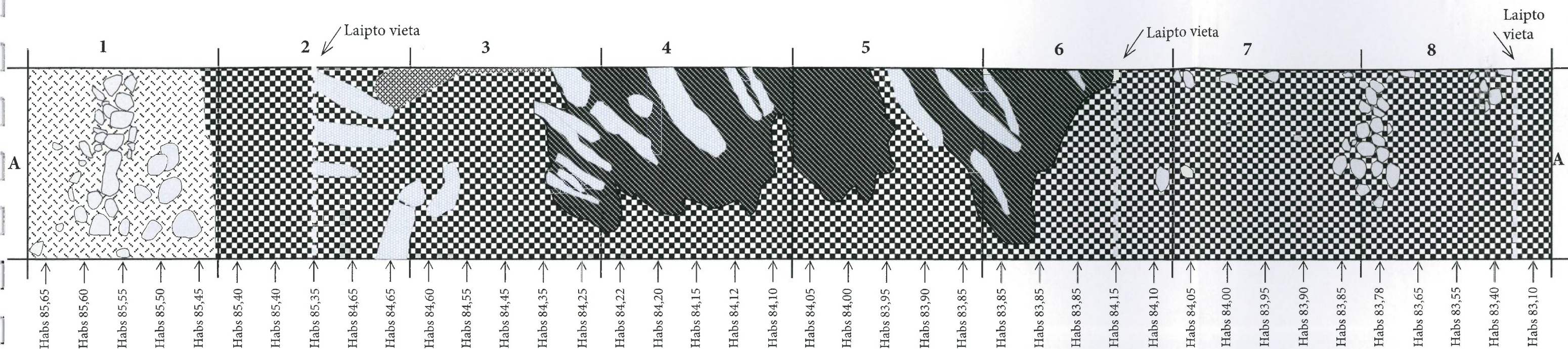
0,07 0,035 0 0,07 km

1 : 2 000

Objekto pavadinimas	Papilės piliakalnio su gyvenvietės (u.k. 23852) teritorijos, Akmenės rajono sav., Papilės sen., Papilės mstl. detaliųjų archeologinių tyrimų 2019 m. ataskaita		
Autoriaus	Karolis Duderis		
2019 m.	Leidimas 2019-06-20, Nr. LA-240		Brėž. 1 L. Nr.12



Perkasos Nr. 1 dugno fiksacija kv. A1 - 8



Sutartiniai ženklai:

- Rudos spalvos maišytas priemolis
- Tamsiai pilkas gruntas
- Šviesiai rudas smėlis
- Degėšiai
- Sudegę rąstai
- Akmuo

0 0,2 0,5 1,00 m

M 1:20 cm

Objekto pavadinimas	Papilės piliakalnio su gyvenvietės (u.k. 23852) teritorijos, Akmenės rajono sav., Papilės sen., Papilės mstl. detaliųjų archeologinių tyrimų 2019 m. ataskaita		
Autorius	Karolis Duderis		
2019 m.	Leidimas 2019-06-20, Nr. LA-240	Brėž. 3	L. Nr. 14

NUOTRAUKŲ SĄRAŠAS

Perkasa Nr. 1

1. Piliakalnio Š šlaito tyrimai
2. Perkastos Nr. 1 bendras vaizdas 0,4 m gylyje
3. Perkastos Nr. 1 dugno fiksacija 0,4 m gylyje kv. A1-4
4. Perkastos Nr. 1 dugno fiksacija 0,4 m gylyje kv. A7-9
5. Perkastos Nr. 1 fiksacija 0,5 m gylyje kv. A1-10
6. Perkasa Nr. 1. Fiksacija kv. A1-4 0,5 m gylyje
7. Perkasa Nr. 1. Fiksacija kv. A5-6 0,5 m gylyje
8. Perkasa Nr. 1. Fiksacija kv. A7-8 0,5 m gylyje
9. Perkasa Nr. 1. Fiksacija kv. A9-10 0,5 m gylyje
10. Perkasa Nr. 1. Fiksacija kv. A11-12 0,5 m gylyje
11. Perkasa Nr. 1. Fiksacija kv. A13-15 0,5 m gylyje
12. Perkasa Nr. 1. Kv. A7-8 0,5 m gylyje atidengta akmenų struktūra
13. Perkastos Nr. 1 fiksacija kv. A1-10 atidengus archeologines struktūras
14. Perkasa Nr. 1. Kv. A1 atidengta neaiškios paskirties akmenų struktūra
15. Perkasa Nr. 1. Kv. A1 atidengtos akmenų struktūros fiksacija iš viršaus
16. Perkasa Nr. 1. Fiksacija kv. A3-6 atidengus sudegusią medieną
17. Perkasa Nr. 1. Kv. A3 atidengus sudegusios medienos fiksacija
18. Perkasa Nr. 1. Kv. A4 atidengus sudegusios medienos fiksacija
19. Perkasa Nr. 1. Kv. A5 atidengus sudegusios medienos fiksacija
20. Perkasa Nr. 1. Kv. A6 atidengus sudegusios medienos fiksacija
21. Perkastos Nr. 1 R sienutės pjūvis kv. A1-2
22. Perkastos Nr. 1 R sienutės pjūvis kv. A3-5
23. Perkastos Nr. 1 R sienutės pjūvis kv. A6-8
24. Perkastos Nr. 1 P sienutės pjūvis

Perkasa Nr. 2

25. Perkastos Nr. 2 fiksacija 0,4 m gylyje
26. Perkastos Nr. 2 V sienutės pjūvis kv. A1-2
27. Perkastos Nr. 2 V sienutės pjūvis kv. A3-4
28. Perkastos Nr. 2 V sienutės pjūvis kv. A5-6
29. Perkastos Nr. 2 V sienutės pjūvis kv. A7-8
30. Perkastos Nr. 2 V sienutės pjūvis kv. A9-10
31. Perkastos Nr. 2 V sienutės pjūvis kv. A11-12

- 32. Perkastos Nr. 2 fiksacija ištyrus kontrolinius kvadratus
- 33. Perkastos Nr. 2 kv. A1. P sienutės pjūvis įsigilinus iki 0,9 m
- 34. Perkastos Nr. 2 kv. A5. P sienutės pjūvis įsigilinus iki 1 m
- 35. Perkastos Nr. 2 kv. A11. V sienutės pjūvis įsigilinus iki 0,8 m

Perkasa Nr. 3

- 36. Perkastos Nr. 3 fiksacija 0,2 – 0,3 m gylyje
- 37. Perkasoje Nr. 3, kv. A1 įsigilinus iki 1 m gylio. P sienutės pjūvis
- 38. Perkasoje Nr. 3, kv. A4 įsigilinus iki 0,9 m gylio. P sienutės pjūvis
- 39. Fiksacija tarp perkasų nukasus kontrolines sienutes
- 40. Tyrimų vieta ištyrus perkasas

NUOTRAUKOS

Perkasa Nr. 1



Piliakalnio Š šlaito tyrimai (fotografuota iš PR)

1



Perkasos Nr. 1 bendras vaizdas 0,4 m gylyje (fotografuota iš Š)

2



Perkasos Nr. 1 dugno fiksacija 0,4 m gylyje kv. A1-4 (fotografuota iš Š)

3



Perkasos Nr. 1 dugno fiksacija 0,4 m gylyje kv. A7-9

4



Perkasos Nr. 1 fiksacija 0,5 m gylyje kv. A1-10 (fotografuota iš Š)

5



Perkasa Nr. 1. Fiksacija kv. A1-4 0,5 m gylyje (fotografuota iš ŠR)

6



Perkasa Nr. 1. Fiksacija kv. A5-6 0,5 m gylyje (fotografuota iš R)

7



Perkasa Nr. 1. Fiksacija kv. A7-8 0,5 m gylyje (fotografuota iš R)

8



Perkasa Nr. 1. Fiksacija kv. A9-10 0,5 m gylyje (fotografuota iš R)

9



Perkasa Nr. 1. Fiksacija kv. A11-12 0,5 m gylyje (fotografuota iš R) 10



Perkasa Nr. 1. Fiksacija kv. A13-15 0,5 m gylyje (fotografuota iš R) 11



Perkasa Nr. 1. Kv. A7-8 0,5 m gylyje atidengta akmenų struktūra 12



Perkasos Nr. 1 fiksacija kv. A1-10 atidengus archeologines struktūras (fotografuota iš Š)

13



Perkasa Nr. 1.Kv. A1 atidengta neaiškos paskirties akmenų struktūra (fotografuota iš Š) 14



Perkasa Nr. 1. Kv. A1 atidengtos akmenų struktūros fiksacija iš viršaus 15



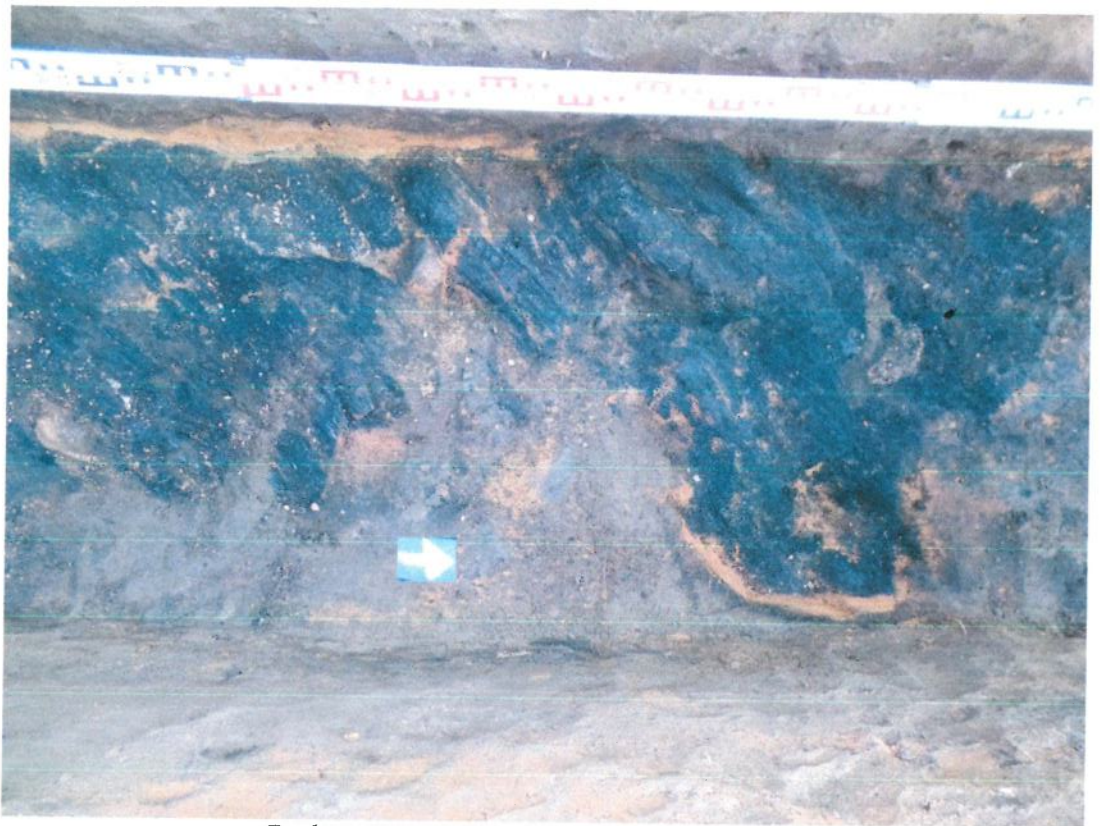
Perkasa Nr. 1. Fiksacija kv. A3-6 atidengus sudegusią medieną (fotografuota iš Š) 16



Perkasa Nr. 1. Kv. A3 atidengus sudegusios medienos fiksacija 17



Perkasa Nr. 1. Kv. A4 atidengus sudegusios medienos fiksacija 18



Perkasa Nr. 1. Kv. A5 atidengus sudegusios medienos fiksacija 19



Perkasa Nr. 1. Kv. A6 atidengus sudegusios medienos fiksacija 20



Perkasos Nr. 1 R sienutės pjūvis kv. A1-2 (fotografuota iš ŠV) 21



Perkasos Nr. 1 R sienutės pjūvis kv. A3-5 (fotografuota iš ŠV) 22



Perkasos Nr. 1 R sienutės pjūvis kv. A6-8 (fotografuota iš PV) 23



Perkasos Nr. 1 P sienutės pjūvis (fotografuota iš Š) 24

Perkasa Nr. 2



Perkasos Nr. 2 fiksacija 0,4 m gylyje (fotografuota iš Š) 25



Perkasos Nr. 2 V sienutės pjūvis kv. A1-2 (fotografuota iš R) 26



Perkasos Nr. 2 V sienutės pjūvis kv. A3-4 (fotografuota iš R) 27



Perkasos Nr. 2 V sienutės pjūvis kv. A5-6 (fotografuota iš R) 28



Perkasos Nr. 2 V sienutės pjūvis kv. A7-8 (fotografuota iš R) 29



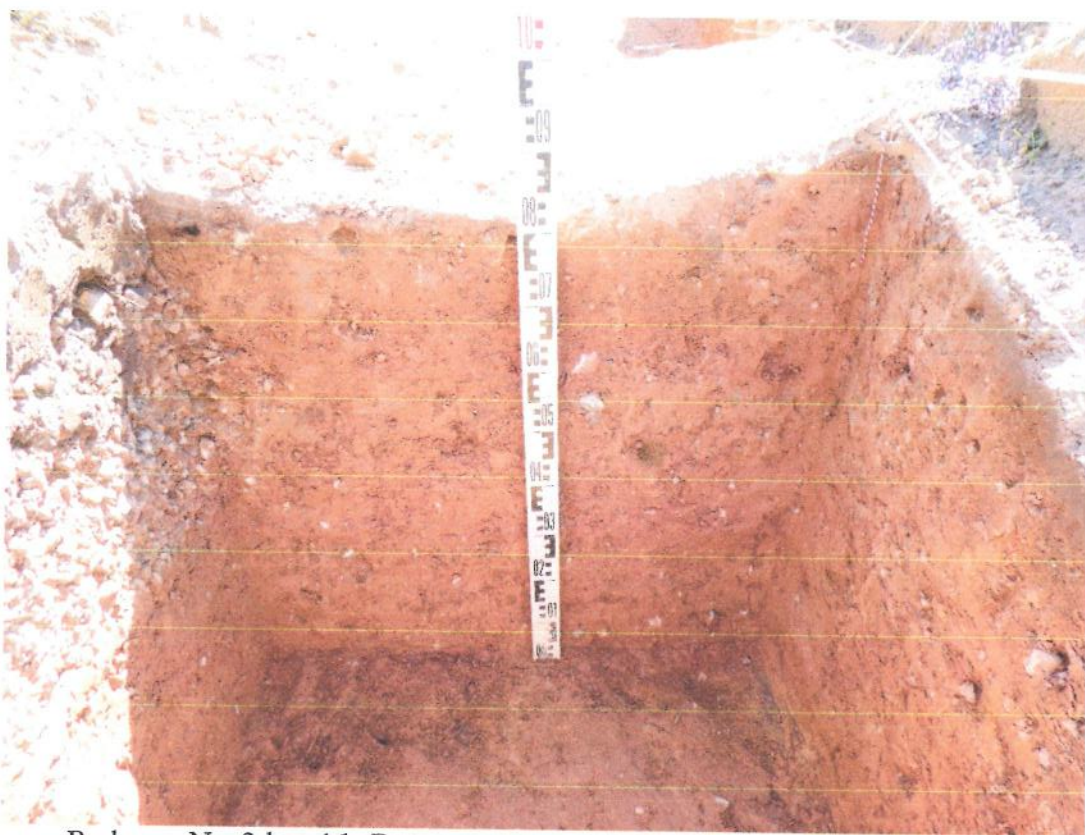
Perkasos Nr. 2 V sienutės pjūvis kv. A9-10 (fotografuota iš R) 30



Perkasos Nr. 2 V sienutės pjūvis kv. A11-12 (fotografuota iš R) 31



Perkasos Nr. 2 fiksacija ištyrus kontrolinius kvadratus (fotografuota iš Š) 32



Perkasos Nr. 2 kv. A1. P sienutės pjūvis įsigilinus iki 0,9 m (fotografuota iš Š) 33



Perkasos Nr. 2 kv. A5. P sienutės pjūvis įsigilinus iki 1 m (fotografuota iš Š) 34

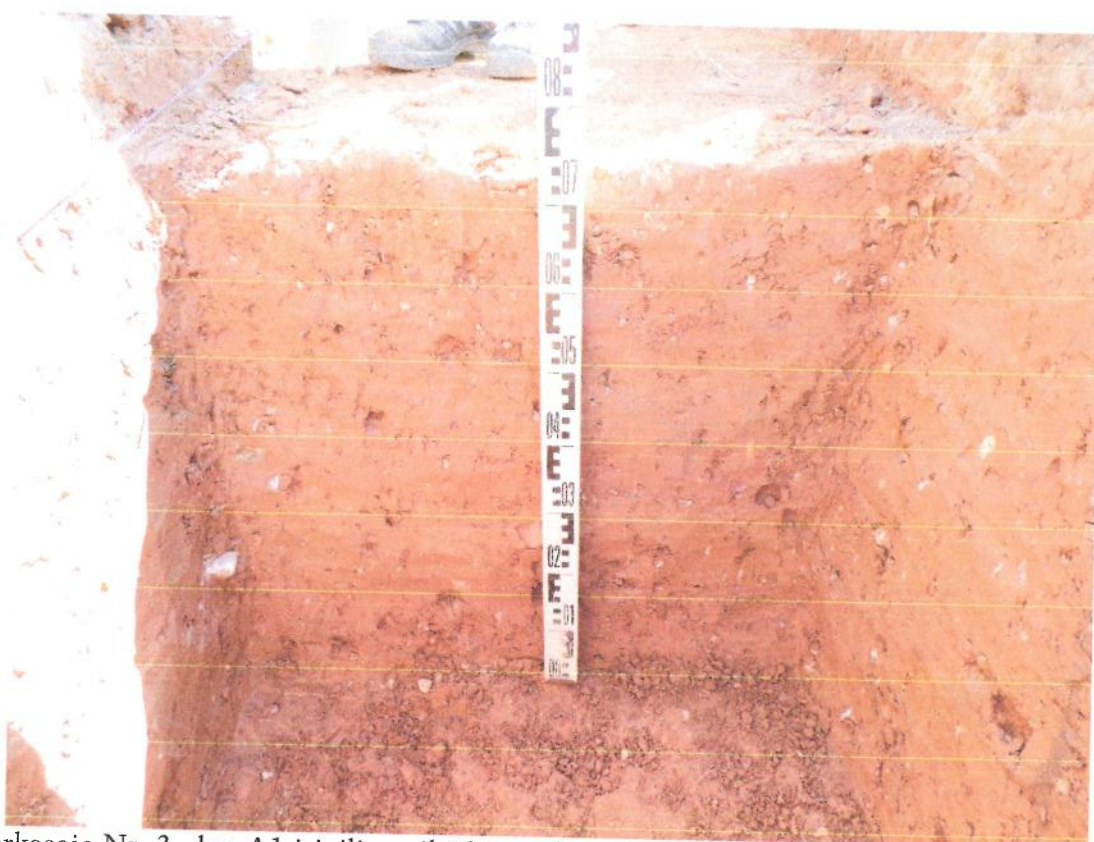


Perkasos Nr. 2 kv. A11. V sienutės pjūvis įsigilinus iki 0,8 m (fotografuota iš R) 35

Perkasa Nr. 3



Perkasos Nr. 3 fiksacija 0,2 – 0,3 m gylyje (fotografuota iš ŠV) 36



Perkasoje Nr. 3., kv. A1 įsigilinus iki 1 m gylio. P sienutės pjūvis (fotografuota iš ŠV) 37



Perkasoje Nr. 3., kv. A4 įsigilinus iki 0,9 m gylio. P sienutės pjūvis (fotografuota iš ŠV) 38



Fiksacija tarp perkasų nukasus kontrolines sienutes (fotografuota iš Š) 39



Tyrimų vieta ištyrus perkakas (fotografuota iš ŠV)

40

PRIEDŲ SĄRAŠAS

1. Archeologinių tyrimų projekto kopija
2. Tyrimų leidimo kopija

PRIEDAS Nr. 1. Archeologinių tyrimų projekto kopija

TVIRTINU:

Akmenės rajono savivaldybės administracijos
simbolinis patvirtinimas
Artūras Petrasaitis



Detaliųjų archeologinių tyrimų Akmenės rajono sav., Papilės sen., Papilės mstl.
Papilės piliakalnio su gyvenviete (u.k. 23852) teritorijos projektas

Tyrėjas: Karolis Duderis, tel. +370 629 46008

Tyrimų užsakovas: Akmenės rajono savivaldybės administracija, L. Petraičiaus a. 2,
LT-85132 Naujoji Akmenė, tel. (+8 425) 57 133

Naujoji Akmenė, 2019 m. birželio 5 d.

AIŠKINAMASIS RAŠTAS

Akmenės rajono sav., Papilės sen., Papilės mstl. Papilės piliakalnio su gyvenvieta (u.k. 23852) teritorijoje yra planuojama vykdyti per piliakalnio Š šlaitą nutiestų betoninių laiptų demontavimo bei naujų apie 30 m ilgio bei 1 m pločio laiptų įrengimo darbus. Šių darbų metu naujos laiptų konstrukcijos bus formuojamos ant gręžtinių polių.

Šiuo metu nagrinėjamoje vietoje yra anksčiau įrengti betoniniai laiptai, o pats piliakalnis tankiai užlaidotas (žr. nuotr. Nr. 1).

Tyrimų priežastis

Nagrinėjama teritorija pakliūna į saugomų nekilnojamų kultūros vertybių sąrašą, dėl šios priežasties, prieš vykdant numatytus laiptų įrengimo darbus, Akmenės rajono savivaldybės administracija kreipėsi dėl archeologinių tyrimų atlikimo. Tyrimų pobūdis – detalieji archeologiniai tyrimai.

Archeologiniai duomenys

Piliakalnis įrengtas Ventos kairiajame krante, aukštumoje, santakoje su bevardžiu upeliu. Aikštelė beveik keturkampė, pailga Š–P kryptimi, 55x25 m dydžio. P aikštelės krašte supiltas 5,5 m aukščio, 20 m pločio, 28 m ilgio pylimas, kurio 9,5 m aukščio išorinis šlaitas leidžiasi į 24 m pločio, 2,5 m gylio griovį. Šlaitai statūs, R nuo Ventos – 20 m, V nuo upelio – iki 15 m aukščio. Aikštelėje ir griovyje yra dar XIX a. įrengtos kapinės, kurių kapai sunaikino čia buvusį kultūrinį sluoksnį, apardė ir pylimą. Piliakalnis apaugęs lapuočiais.⁶

Piliakalnyje stovėjo Papilės pilis, kurios apylinkės kryžiuočiai puolė 1339 ir 1359 m. Piliakalnis datuojamas I tūkst. antra puse – XIV a.⁷

1986 m. piliakalnio papėdės gyvenvietės teritorijoje žvalgomuosius archeologinius tyrimus atliko A. Varnas. Bendrai ištirtas 313 m² plotas. Tyrinėtose vietose vientiso archeologinio sluoksnio neaptikta. Fiksuoti tik atskiri kultūrinio sluoksnio ploteliai „<...> kur jie susikaupė neaišku kada ir koku tikslu iškasinėtose beformėse įvairaus dydžio, 20 – 30 cm gylio duobėse“. Tyrimų metu surinkti 66 radiniai – daugiausia lipdyta lygiu ir grublėtu paviršiumi keramika.⁸

⁶ https://www.piliakalniai.lt/piliakalnis.php?piliakalnis_id=2

⁷ Ibid.

⁸ Varnas A. Papilės piliakalnio I (Akmenės raj.) senovinės gyvenvietės 1986 m. archeologinių tyrimų ataskaita. Vilnius. 1986. Saugoma Kultūros paveldo centro bibliotekoje. Fondo Nr. 7, apyr. Nr. 1, apsk. vnt. Nr. 341

1998 m. A. Varnas tęsė tyrimų Papilės I piliakalnio senovės gyvenvietėje, kur ištyrė 161 m² plotą. Tyrimų metu surinkti 29 pavieniai radiniai. Tyrimų išvadų tekstas atkartoja 1986 m. tyrimų rezultatus.⁹

2000 m. A. Varnas atlikinėjo tolimesnius tyrimus piliakalnio papėdės gyvenvietės Š teritorijos dalyje. Deja, atliktų tyrimų ataskaitos nepavyko rasti nei Kultūros paveldo centro bibliotekoje, nei Lietuvos istorijos instituto archyvuose. Apibendrinta visų tyrimų sezonų informacija pateikiama tais pačiais metais rašytame straipsnyje leidiniui Archeologiniai tyrinėjimai Lietuvoje 2000 metais. Čia atkartojama ankstyvesnių tyrimų medžiaga. Kiek plačiau aprašomi surasti radiniai, kurių bendrai iš ištirto 654 m² ploto surinkta per 160 vienetų. Pagal aptiktus buitinės keramikos fragmentus, keletą papuošalų (kaulinis smeigtukas, žalvarinio kryžinio smeigtuko fragmentas), ietigalį karklo lapos formos plunksna, ši gyvenvietė datuota I tūkst. pr. – II tūkst. pirmaisiais amžiais.¹⁰

Tyrinėjimų tikslas

Detaliųjų archeologinių tyrimų tikslas – atlikti tyrimus numatytą įrenginėti laiptų vietoje, fiksuoti ar šioje vietoje yra išlikęs archeologinis sluoksnis, įgilintos struktūros, piliakalnio įtvirtinimų elementai, juos ištirti, datuoti, surinkti radinius.

Tyrinėjimų metodas, apimtis ir trukmė

Detalieji archeologiniai tyrimai bus vykdomi tiriant 30 m ilgio bei 1 m pločio perkasą (žr. Priedas Nr. 1). Tokia tyrimų metodika pasirinkta atsižvelgiant į faktą, jog abiejose laiptų pusėse yra palaidoti mirusieji (žr. nuotr. Nr. 1). Todėl, tyrimai bus vykdomi apimant tik planuojamą įrengti laiptų zoną.

Tyrimus planuojama atlikti birželio mėn.

Tyrimų sąmata – komercinė paslaptis.

Archeologas



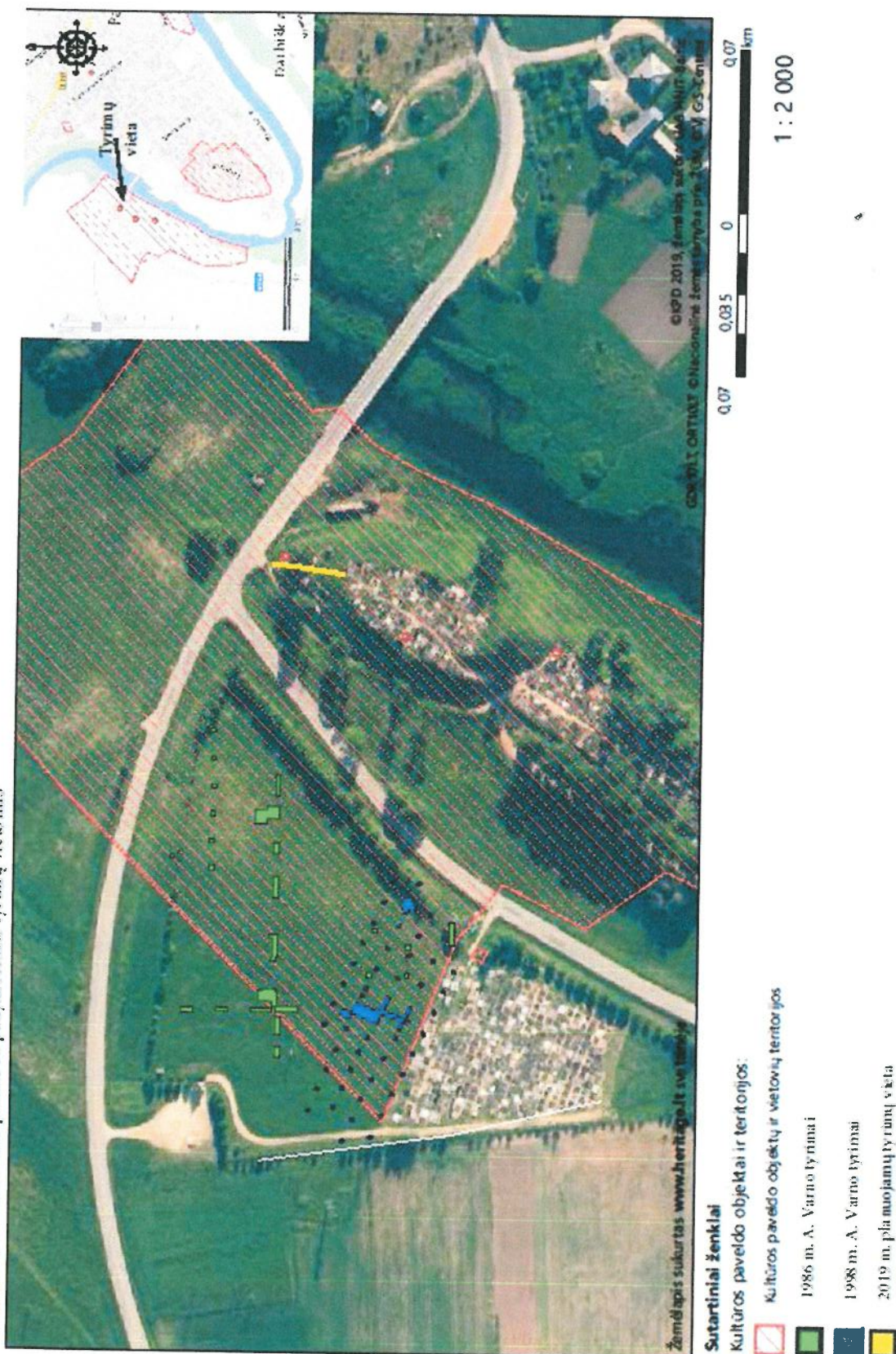
Karolis Duderis

(nkv. atestato Nr. 0304)

⁹ Varnas A. Papilės I piliakalnio senovės gyvenvietės 1998 m. tyrimų ataskaita. Saugoma Kultūros paveldo centro bibliotekoje. Ant ataskaitos inventorinio numerio nėra.

¹⁰ Varnas A. Papilės I piliakalnio papėdės gyvenvietės tyrimai // Archeologiniai tyrinėjimai Lietuvoje 2000 metais. Vilnius. 2001. p. 41 - 43

Priedas Nr. 1. Situacinis planas su pažymėtomis tyrimų vietomis



Objekto fotofiksacija:



Planuojamų darbų vieta (fotografuota iš Š)

1



KULTŪROS PAVELDO DEPARTAMENTAS
PRIE KULTŪROS MINISTERIJOS

LEIDIMAS ATLIKTI ARCHEOLOGINIUS TYRIMUS

2019-06-20

(data)

Nr.

Vilnius

LA-240

Vadovaujantis Lietuvos Respublikos nekilnojamojo kultūros paveldo apsaugos įstatymo
(Žin., 1995, Nr. 3-37; 2004, Nr. 153-5571) 18 straipsnio 6 dalimi, šis leidimas išduotas

Karoliui Duderiui (2018-10-29, Nr. 0304)

(tyrėjo vardas, pavardė, nekilnojamojo kultūros paveldo apsaugos specialisto atestato išdavimo data ir Nr.)

arba mokslo laipsnis ir (ar) pedagoginis vardas)

atlikti:

Papilės piliakalnio su gyvenvieta (23852) teritorijos

(numatomos tirti vietos pavadinimas, unikalus kodas Kultūros vertybių registre)

Akmenės r. sav., Papilės sen., Papilės mstl.

adresas, archeologinių tyrimų pobūdis)

detaliuosius archeologinius tyrimus

pagal archeologinių tyrimų projektą:

Detaliųjų archeologinių tyrimų Akmenės rajono sav., Papilės sen., Papilės mstl. Papilės piliakalnio
su gyvenvieta (u.k. 23852) teritorijos projektas, 2019-06-11

(projekto pavadinimas, aprobavimo data)

archeologinių tyrimų grupę sudaro šie archeologai (pildoma, jeigu grupę sudaroma):

(vardai, pavardės)

(antra pusė)

Papildomi paveldosaugos reikalavimai archeologinių tyrimų metu:

Leidimas galioja iki 2019-11-30
(metai, mėnuo, diena)

Leidimo galiojimas pratęstas iki _____
(metai, mėnuo, diena)

Apskaitos, paveldotvarkos planavimo
skyriaus vyr. specialistė
(leidimą išdavusio tarnautojo pareigų pavadinimas)



Augustina Kurilienė
(vardas, pavardė)

(leidimą galiojimą pratęsiojo tarnautojo pareigų
pavadinimas)

A. V.

(parašas)

(vardas, pavardė)

Leidimas taip pat tyrėjui suteikia teisę naudoti **elektronines** priemones, sudarinėti planus, filmuoti, fotografuoti, piešti, rinkti radinius ir mėginius tiriamame objekte.

Tyrėjas archeologinių tyrimų metu ir juos atlikęs privalo laikytis Lietuvos Respublikos nekilnojamojo kultūros paveldo apsaugos įstatymo (Žin., 1995, Nr. 3-37; 2004, Nr. 153-5571), Paveldo tvarkybos reglamento PTR 2.13.01:2011 „Archeologinio paveldo tvarkyba“, patvirtinto Lietuvos Respublikos kultūros ministro 2011 m. rugpjūčio 16 d. įsakymu Nr. IV-538 (Žin., 2011, Nr. 109-5162), Nekilnojamųjų kultūros vertybių atskleidimui reikalingų tyrimų duomenų apimties aprašo, patvirtinto Lietuvos Respublikos Kultūros ministro 2005 m. birželio 22 d. įsakymu Nr. IV-259 (Žin., 2005, Nr. 80-2927), Kultūros paveldo objektų ar vietovių apžiūros, būklės fiksavimo ir tyrimo atlikimo užtikrinimo taisyklių, patvirtintų Lietuvos Respublikos kultūros ministro 2005 m. birželio 9 d. įsakymu Nr. IV-240 (Žin., 2005, Nr. 76-2766), Nekilnojamojo kultūros paveldo tyrimų metu rastų archeologinių radinių perdavimo muziejams taisyklių, patvirtintų Lietuvos Respublikos kultūros ministro 2005 m. vasario 25 d. įsakymu Nr. IV-66 (Žin., 2005, Nr. 30-960). Leidimą atlikti archeologinius tyrimus **išdavimo** tvarkos aprašo, kitų teisės aktų nustatytų paveldosaugos reikalavimų ir šiame leidime nustatytų papildomų paveldosaugos reikalavimų.